



TEXTOVÁ ČASŤ

NÁVRH
ZMENA A DOPLNOK č. 3/2019

júl 2019



ÚPN-O Š T Ô L A

Obstarávateľ: OBEC ŠTOLA, Štola č. 29, 059 37 Štola
Osoba odborne spôsobilá na obstaranie ÚPP a ÚPD: Ing. Emilia Hudziková
Spracovateľ: Ing. arch. Mária KOLLÁROVÁ - architekt

OBSAH

SPÔSOB SPRACOVANIA ZMENY A DOPLNKU č. 3/2019 ÚPN-O ŠTÔLA	3
SPRIEVODNÁ SPRÁVA k zmene a doplnku č. 3/2019 ÚPN-O štôla	4
ÚDAJE O OBSTARÁVATEĽOVI A SPRACOVATEĽOVI	4
DÔVOD OBSTARANIA ZMENY A DOPLNKU ÚZEMNÉHO PLÁNU	4
VYMEDZENIE RIEŠENÉHO ÚZEMIA	4
HLAVNÉ CIELE RIEŠENIA ZMENY A DOPLNKU č. 3/2019	4
ÚDAJE O SÚLADE RIEŠENIA S NADRADENOU DOKUMENTÁCIOU	4
ÚDAJE O SÚLADE RIEŠENIA SO ZADANÍM PRE ÚPN-O ŠTÔLA	4
EXISTUJÚCA ÚZEMNOPLÁNOVACIA DOKUMENTÁCIE OBCE	5
POUŽITÉ PODKLADY	5
SCHÉMA POLOHY NAVRHOVANÝCH ZMIEN V K.Ú. ŠTÔLA RIEŠENÝCH V ZAD Č. 3/2019	6
PREDMET ZMENY A DOPLNKU č. 3/2019 ÚPN-O ŠTÔLA	7
NAVRHOVANÉ KAPACITY	7
POPIS NAVRHOVANEJ ZMENY A DOPLNKU č. 3/2019 ÚPN-O ŠTÔLA	8
VYMEDZENIE ZASTAVANÉHO ÚZEMIA	11
VYMEDZENIE OCHRANNÝCH PÁSIEM	11
ZÁJMY OBRANY ŠTÁTU, CIVILNEJ OCHRANY, PROTIPOVODŇ. A POŽIARNEJ OCHRANY	11
OCHRANA PRÍRODY A KRAJINNÁ EKOLÓGIA	12
STAROSTLIVOSŤ O ŽIVOTNÉ PROSTREDIE	12
VYHODNOTENIE	
perspektívneho použitia PP na nepoľnohosp. účely vyplývajúce z navrhovanej ZaD č. 3/2019	14
PREMIETNUTIE NAVRHOVANEJ ZMENY A DOPLNKU č. 3/2019	
DO Prílohy III „Návrh záväznej časti územného plánu obce ŠTÔLA“ pôvodného ÚPN-O Štôla	18

SPÔSOB SPRACOVANIA ZMENY A DOPLNKU č. 3/2019 ÚPN-O ŠTÔLA

TEXTOVÁ ČASŤ *Zmeny a doplnku č. 3/2019* je spracovaná v samostatných kapitolách ako

- **SPRIEVODNÁ SPRÁVA** k Zmene a doplnku č.3/2019
- **VYHODNOTENIE PERSPEKTÍVNEHO POUŽITIA PP** NA NEPOĽNOHOSPODÁRSKE ÚČELY vyplývajúce z navrhovanej Zmeny a doplnku č. 3/2019
- **PREMIETNUTIE** navrhovanej ZMENY A DOPLNKU 3/2019 do "*Prílohy III Návrh záväznej časti územného plánu obce ŠTÔLA*" pôvodného ÚPN-O Štôla

Pozn.:

Príloha č. II – Požiadavky vyplývajúce zo záujmov civilnej ochrany obyvateľstva v ÚPN obce Štôla ostáva bez zmeny

GRAFICKÁ ČASŤ *Zmeny a doplnku č. 3/2019* je spracovaná formou náložiek (priesvitiek označených pôvodným číslom výkresu) na pôvodné výkresy alebo ich výrezy, toho istého formátu, so zobrazením jeho zmeny

Navrhovaná Zmena a doplnok 3/2019 sa premietne do zmien týchto výkresov platného ÚPN-O Štôla:

Výkr. č. 2 Urbanistický návrh katastrálneho územia sídla	M 1 : 10 000
Výkr. č. 3 Návrh ochrany prírody a tvorby krajiny	M 1 : 10 000
Výkr. č. 4 Komplexný urbanistický návrh	M 1 : 2 880
Výkr. č. 5 Návrh verejného dopravného vybavenia	M 1 : 2 880
Výkr. č. 6 Návrh verejného technického vybavenia – energetika a telekomunikácie	M 1 : 2 880
Výkr. č. 7 Návrh verejného technického vybavenia – vodné hospodárstvo	M 1 : 2 880
Výkr. č. 8 Vyhodnotenie perspektívneho použitia PP a LP na nepoľnohosp. účely	M 1 : 5 000
Výkr. č. 9 Návrh funkčných plôch a verejnoprospešných stavieb	M 1 : 5 000

SPRIEVODNÁ SPRÁVA K ZMENE A DOPLNKU č. 3/2019 ÚPN-O ŠTÔLA

ÚDAJE O OBSTARÁVATEĽOVI A SPRACOVATEĽOVI

- 1.1. Obstarávateľ:** **Obec ŠTÔLA**
Obecný úrad, Štôla č.29
059 37 ŠTÔLA
- 1.2. Odborne spôsobilá osoba na obstarávanie ÚPP a ÚPD:** **Ing. Emília Hudzíkova**, reg. č. 220
Zimná 3585/1, **058 01 Poprad**
Tel. 0903 733 381
E-mail: emilia.hudzikova@gmail.com
- 1.3. Spracovateľ:** **Ing.arch. Mária Kollárová - architekt**
Traktorová 590, 058 01 Poprad
Ateliér: Bajkalská 20, 058 01 Poprad
IČO 33 072 582, DIČ 1022652268
Tel.: 052/77 34 268, Orange: 0905 97 3325
E-mail: kollarova@stonline.sk

DÔVOD OBSTARANIA ZMENY A DOPLNKU ÚZEMNÉHO PLÁNU

Obecný úrad pristúpil k obstaraniu Zmeny a doplnku č. 3/2019 Územného plánu obce Štôla na základe podnetov zo strany občanov a potrieb obce. Obstaranie Zmeny a doplnku 3/2019 bolo odsúhlasené v Obecnom zastupiteľstve obce Štôla na jeho zasadnutí dňa 20.2.2019 uznesením č. 3/2019/38.

VYMEDZENIE RIEŠENÉHO ÚZEMIA

Riešeným územím ÚPN-O Štôla je katastrálne územie Štôla. Lokality riešené v ZaD č.3/2019 sa nachádzajú na plochách v hraniciach navrhovaného zastavaného územia obce podľa aktuálne platného ÚPN-O Štôla, alebo na plochách v jeho priamom kontakte.

HLAVNÉ CIELE RIEŠENIA ZMENY A DOPLNKU č. 3/2019

Cieľom ZaD č. 3/2019 je zapracovanie požiadaviek obce a občanov na zmeny funkčného využívania územia v jednotlivých lokalitách a na úpravu ich niektorých regulatívov tak, aby zostala zachovaná navrhnutá koncepcia rozvoja funkčnej a priestorovej štruktúry obce v zmysle schváleného Zadania a ÚPN-O Štôla.

ÚDAJE O SÚLADE RIEŠENIA S NADRADENOU DOKUMENTÁCIOU

Spracovaná Zmena a doplnok č. 3/2019 územného plánu obce Štôla je v súlade s nadradenou dokumentáciou.

Nadradenou dokumentáciou pre riešené územie je **Územný plán veľkého územného celku Prešovského samosprávneho kraja**, ktorý bol schválený vládou SR uznesením č. 268/1998 v znení neskorších zmien a doplnkov, ktorého záväzná časť bola vyhlásená NV SR č. 216/1998 Z.z., a záväzná časť jeho zmien a doplnkov vyhlásených nariadením vlády SR č. 679/2002 Z.z., nariadením vlády SR č. 111/2003 Z.z., VZN PSK č. 4/2004 a VZN PSK č.17/2009, a všeobecne záväzného nariadenia Prešovského samosprávneho kraja č. 60/2017 účinného od 19.07.2017

Záväzná časť ÚPN-VÚC PSK nelimituje využívanie riešeného územia konkrétnymi regulatívami, ktoré by neumožňovali rozvoj obce, okrem súčasného technického a dopravného vybavenia, ktoré je potrebné rešpektovať a chrániť pre možné rekonštrukcie.

ÚDAJE O SÚLADE RIEŠENIA SO ZADANÍM PRE ÚPN-O ŠTÔLA

Obec Štôla má platný ÚPN-O, ktorý bol vypracovaný na základe Zadania pre ÚPN-O schváleného Obecným zastupiteľstvom v Štôle dňa 30.01.2007 uznesením č.2/2007/C/4.

Navrhnutá Zmena a doplnok č. 3/2019 územného plánu obce Štôla **je v súlade so schváleným Zadáním pre územný plán obce Štôla**, vzhľadom k tomu, že:

- navrhované zmeny funkčného využívania niektorých plôch a rozšírenie plochy pre funkcie rekreačného bývania neznemožní realizáciu a naplnenie hlavných cieľov rozvoja územia definovaných v Zadaní ÚPN-O Štôla

EXISTUJÚCA ÚZEMNOPLÁNOVACIA DOKUMENTÁCIE OBCE

Obec Štôla má Územný plán z roku 2007.

ÚPN obce Štôla „návrh riešenia“ bol spracovaný v októbri 2007 a schválený Obecným zastupiteľstvom v Štôle na zasadnutí Obecného zastupiteľstva dňa 21.12. 2007 uznesením č. 9/2007/D/1. Jeho Záväzná časť bola vyhlásená všeobecne záväzným nariadením obce Štôla č. VZN 2/2007 zo dňa 21.12.2007.

Od schválenia územného plánu boli obstarané a schválené dve jeho zmeny:

- **Zmena a doplnok č.1/2014 ÚPN-O Štôla**; schválená Obecným zastupiteľstvom v Štôle na zasadnutí dňa 10.6.2014 uznesením č. 23/2014/C/2; jeho Záväzná časť bola vyhlásená všeobecne záväzným nariadením obce Štôla VZN č. 22/10.6.2014 zo dňa 10.6.2014
 - o predmetom ZaD č.1/2014 bola zmena funkčnej plochy občianskej vybavenosti (ozn.“2“) na polyfunkčnú plochu OV/B, vrátane úpravy jej regulatívov
- **Zmena a doplnok č. 2/2016 ÚPN-O Štôla**; schválená Obecným zastupiteľstvom v Štôle na zasadnutí dňa 30.5.2017 uznesením č. 17/2017/195c/2017; jeho Záväzná časť bola vyhlásená všeobecne záväzným nariadením obce Štôla VZN č. 1/2017 zo dňa 30.6.2017
 - o predmetom ZaD č.2/2016 bola
 - úprava vymedzenia hranice ochranného pásma cintorína (z OP cintorína bol vyňatý vojenský cintorín s pamätníkom – pietne miesto, nefunkčné pohrebisko)
 - úprava regulatívov územno-stavebného bloku 11

Hlavnými výkresmi platného ÚPN-O sú výkresy:

č. 4 – *Komplexný urbanistický návrh*, a výkres č. 9 - *Návrh funkčných plôch a verejnoprospešných stavieb*

POUŽITÉ PODKLADY

pri spracovaní Zmeny a doplnku č. 3/2019 ÚPN-O Štôla boli využité nasledovné podklady:

Územný plán obce Štôla v znení jeho neskorších zmien a doplnkov, t.j.:

- **Územný plán obce Štôla – návrh riešenia** (architektonické štúdio ADM Košice, hlavný riešiteľ Ing.arch. Dušan Marek, október 2007)
- **Zmena a doplnok č. 1/2014 ÚPN-O Štôla** (Ing. arch. Ján Bátora, január 2014)
- **Zmena a doplnok č. 2/2016 ÚPN-O Štôla – upravený návrh po prerokovaní** (Ing. arch. Martin Baloga, február 2017)

Mapové podklady

- verejne prístupné mapové podklady z internetového portálu „katasterportal“ – katastrálna mapa registra „C“ časti územia obce – jednotlivých lokalít navrhovaných na zmeny v ZaD č. 3/2019

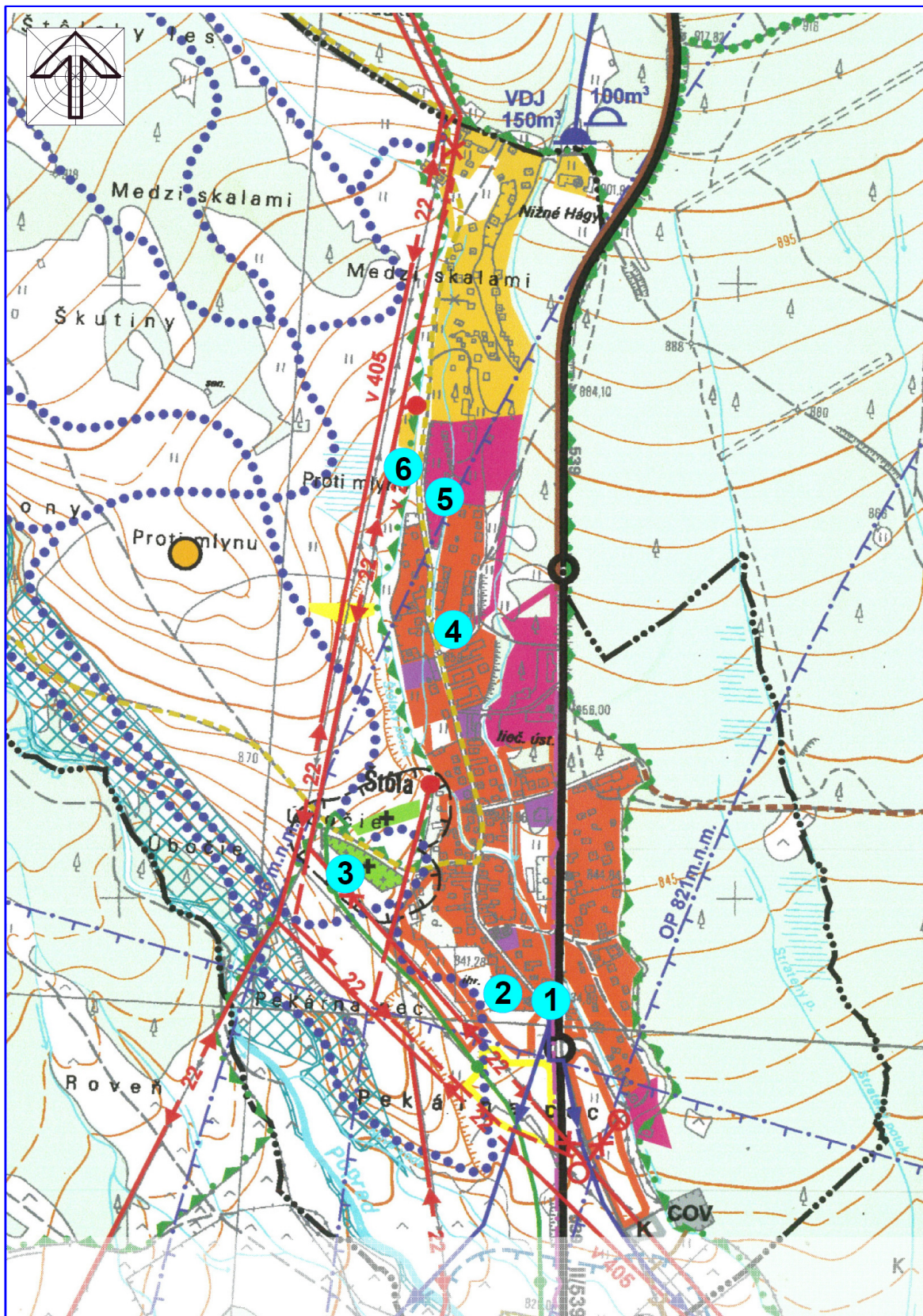
Iné podklady

- pôdne mapy s aktualizovaným vymedzením BPEJ v riešenom území (získané z verejne prístupného internetového portálu „pôdne mapy“)
- lesnícke mapy - informácie z lesníckeho geografického informačného systému (získané z verejne prístupného internetového portálu „LGIS“)
- podklad o platnom trasovaní hranice TANAP-u (poskytnutý správou TANAP-u, Svit)
- Nariadenie vlády č. 58/2013 Z.z. o odvodoch za odňatie a neoprávnený záber poľnohospodárskej pôdy a jeho „Príloha č.1 Základné sadzby odvodov...“ a Príloha č. 2 „Zoznam najkvalitnejšej poľnohosp. pôdy...“
- RÚSES Poprad, zodp. riešiteľ Mgr. S Kočický, PhD a kol., apríl 2013

SCHÉMA POLOHY

NAVROVANÝCH ZMIEN V k.ú. ŠTÔLA RIEŠENÝCH V ZaD Č. 3/2019

(schéma je zobrazená na výreze výkresu č. 2 platného ÚPN-O Štôla)



12 poloha a označenie navrhovaných zmien

PREDMET ZMENY A DOPLNKU č. 3/2019 ÚPN-O ŠTÔLA

Predmetom Zmeny a doplnku č. 3/2019 ÚPN-O Štôla je zapracovanie zmien v aktuálne platnom ÚPN-O Štôla v šiestich lokalitách. Ide o lokality v zastavanom území obce, alebo v jeho priamom kontakte.

Vo výkresoch ZaD č. 3/2019 (náložkách) je tiež vkreslená hranica TANAP-u (podľa podkladov poskytnutých Správou TANAP-u), resp. úprava trasovania hranice TANAP-u zobrazenej vo výkresoch doteraz platného ÚPN-O Štôla podľa poskytnutých podkladov.

V katastrálnom území Štôla je v Centrálnnej evidencii archeologických nálezísk, vedenej v Archeologickým ústavom SAV v Nitre, evidované archeologické nálezisko :

- Centrum obce, poloha Na Klaštore, neskorý stredovek (14.-15. Storočie) – zaniknutý benediktínsky kláštor

Archeologická lokalita je zobrazená vo výkrese č. 4 – *Komplexný urbanistický návrh* v M 1:2880 ako „plocha historického územia“.

V zastavanom území obce ide o:

- zmenu záhrady a ornej pôdy na plochy bývania v rodinných domoch (2 RD v prielukách a na nezastavaných parcelách), vrátane zrušenia v platnom ÚPN-O navrhovanej plochy pre občiansku vybavenosť (*zrušenie plochy OV označenej 11 - pre novú požiarňu zbrojnicu*)
- zmenu (úpravu) vymedzenia funkčnej plochy bývania v rodinných domoch v územno-stavebnom bloku č. 11 a zmenu polohy jej dopravnej a technickej obsluhy
- zmenu časti plochy rekreačnej vybavenosti na plochu rekreačného bývania, vrátane zmeny regulatívu zastavanosti územno-stavebného bloku č.8
- zmenu plochy ostatnej zelene na plochu rekreačného bývania (zväčšenie doteraz navrhovanej plochy rekreačného bývania - pre 1 rekreačnú chatu s úpravou polohy vodného toku na parcele)

Mimo zastavaného územia obce ide o:

- zmenu plochy trvalého trávneho porastu na plochy izolačnej zelene cintorína

NAVRHOVANÉ KAPACITY

V zmysle platného ÚPN-O je v obci Štôla (podľa sčítania z r. 2001)

226 existujúcich bytov (140+83+3), z toho:

- obývaných 178 bytov
- neobývaných 28 bytov
- určených na rekreáciu 20 bytov

Základná štruktúra bytového fondu podľa platného ÚPN-O (stav k sčítaniu 2001 a návrh 2025)

(so zapracovaním zmeny ZaD č. 1/2014)

tab.10/01

Základné údaje bytov	Rodinné domy		Bytové domy		Ostatné budovy		Návrh 2025	Obložnosť obyv./byť
	stav	návrh	stav	návrh	stav	návrh		
Počet bytov	140	77	83		3		303	1,89
Trvalo obývané byty	106	77	69	5	3	5	265	2,31
Neobývané byty	34	24	14	9			33	

V zmysle platného ÚPN-O je v obci Štôla navrhovaných:

- zobytnenie časti neobývaných bytov v rodinných domoch 10 b.j.
- návrh nových bytov v rodinných domoch 67 b.j.
- zobytnenie časti neobývaných bytov v bytových domoch 5 b.j.
- návrh nových bytov v budove obecného úradu 5 b.j.

Okrem uvedeného je podľa platného ÚPN-O navrhovaných 20 chat.

Navrhovanou ZaD č. 3/2019 sa zvýši počet navrhovaných rodinných domov o 2 RD, a počet rekreačných chat sa zvýši o 1 rekreačnú chatu.

Okrem toho je v ZaD č. 3/2019 navrhovaná plocha izolačnej zelene cintorína.

Rodinné domy a rekreačná chata navrhované v ZaD č. 3/2019 sa nachádzajú v existujúcej obytnej zástavbe s vybudovaným (alebo v platnom ÚPN-O navrhovaným) verejným dopravným a technickým vybavením, z ktorého budú dopravne a technicky obslužené (rekreačná chata bude napojená na verejnú splaškovú kanalizáciu).

POPIS NAVRHOVANEJ ZMENY A DOPLNKU č. 3/2019 ÚPN-O ŠTÔLA**1**

- lokalita sa nachádza v južnej časti obce, v zastavanom území, v existujúcej obytnej zástavbe, v priamom kontakte s miestnou obslužnou komunikáciou a s cestou II/539
- lokalita sa nachádza v ochrannom pásme TANAP-u s 2. stupňom územnej ochrany v zmysle zákona č. 543/2002 Z.z. o ochrane prírody a krajiny
- **stav podľa platného ÚPN-O:**
 - časť lokality je ponechaná ako záhrada a v jej kontakte je navrhovaná plocha pre občiansku vybavenosť – pre požiarnu zbrojnicu (*ozn. 11 vo výkrese č. 4*); južne od nej je navrhovaná kruhová križovatka obslužnej komunikácie s cestou II. triedy II/539 Mengusovce – Vyšné Hágy; v kontaktných parcelách sa nachádzajú (alebo sú podľa platného ÚPN-O navrhované) trasy verejného technického vybavenia územia - trasy STL plynovodu a telekomunikačný kábel MTS vrátane telekomunikačného zariadenia
 - v platnom ÚPN-O navrhované využitie pre občiansku vybavenosť - požiarnu zbrojnicu (*ozn. 11*) je podľa vyjadrenia p. starostu neaktuálne, obec má funkčnú požiarnu zbrojnicu v inej lokalite a pripravuje jej rekonštrukciu (*ozn. 4 vo výkrese č. 4*)
- **v ZaD č. 3/2019 je navrhované:**
 - plocha doteraz navrhovaná pre občiansku vybavenosť (*ozn. 11 – požiarna zbrojnica*) a plocha záhrady sa mení na plochu bývania v rodinných domoch (cca 550 m²) a na plochu záhrad
 - navrhnutá zmena funkčného využitia územia rešpektuje a zachováva existujúce a v platnom ÚPN-O navrhované verejné dopravné a technické vybavenie v jej území;
 - budúca zástavba na navrhovaných plochách pre bývanie v rodinných domoch bude dopravne prístupná z existujúcej miestnej obslužnej komunikácie a napojená na verejné technické vybavenie v jej kontakte
 - budúca zástavba musí byť umiestnená tak, aby:
 - nezhoršovala rozľadové pomery v križovatke miestnej obslužnej komunikácie s cestou II. triedy II/539
 - nezasahovala do existujúcich rozvodov a zariadení verejného technického vybavenia územia trasovaných cez pozemok (plyn) a ich ochranných pásiem
 - garážovanie a parkovanie automobilov bude riešené na vlastných pozemkoch
 - navrhnutá zmena funkčného využitia územia bude súčasťou územno-stavebného bloku č. **25** s jeho doteraz definovanými záväznými regulatívmi
 - časť plochy navrhovanej pre bývanie v rodinných domoch sa ocitne v pásme s prekročenou hladinou hluku z dopravy na ceste II. triedy II/539;
 - pri návrhu na územné konanie stavieb rodinných domov je potrebné zabezpečiť objektivizáciu vystavenia obyvateľov a ich prostredia hluku z dopravy, t.j.:
 - eliminovať účinky hluku z dopravy je potrebné realizovať opatreniami pri návrhu a stavbe RD (orientáciou a umiestnením stavby na pozemku, usporiadaním dispozície tak, aby obytné a pobytové miestnosti boli mimo pásma s prekročenou hladinou hluku, ochrannou zeleňou, kvalitou stavebných materiálov, kvalitou okenných výplní, a pod.)
(pozri výkres č.5 – *Návrh verejného dopravného vybavenia*, a priebeh izofóny hladiny hluku z dopravy; *najvyššia povolená hladina hluku z dopravy pre obytné súbory je 60 dB a v ÚPN-O Štôla je dosiahnutá vo vzd. 28 m od osi cesty II/539*)
 - pre uvedenú plochu – navrhovanú na plochy bývania v rodinných domoch - je potrebný záber poľnohospodárskej pôdy v rozsahu **0,038 ha**; ide o poľnohospodársku pôdu v zastavanom území obce vedenú ako záhrada

2

- lokalita sa nachádza v južnej časti obce, v zastavanom území, v existujúcej obytnej zástavbe
- lokalita sa nachádza v ochrannom pásme TANAP-u s 2. stupňom územnej ochrany v zmysle zákona č. 543/2002 Z.z. o ochrane prírody a krajiny
- **stav podľa platného ÚPN-O:**
 - podľa platného ÚPN-O je predmetná parcela ponechaná ako orná pôda
- **v ZaD č. 3/2019 je navrhované:**
 - plocha ornej pôdy sa mení na plochu bývania v rodinných domoch
 - navrhnutá zmena funkčného využitia územia rešpektuje existujúce a v platnom ÚPN-O navrhované verejné dopravné a technické vybavenie v jej kontaktnom území;

- budúca zástavba na navrhovaných plochách pre bývanie v RD bude dopravne prístupná z existujúcej miestnej obslužnej komunikácie a napojená na verejné technické vybavenie v jej kontakte
- garážovanie a parkovanie automobilov bude riešené na vlastných pozemkoch
- navrhnutá zmena funkčného využitia územia zostane súčasťou územno-stavebného bloku č. 26 s jeho doteraz definovanými záväznými regulatívmi
- pre uvedenú plochu – navrhovanú na plochy bývania v rodinných domoch - je potrebný záber poľnohospodárskej pôdy v rozsahu **0,053 ha**; ide o poľnohospodársku pôdu v zastavanom území obce vedenú ako orná pôda

3

- lokalita sa nachádza na západnom okraji obce, mimo zastavaného územia, v jeho priamom kontakte, a v priamom kontakte s existujúcim cintorínom
- časť územia leží na území TANAP-u
- územie TANAP-u je v zmysle zákona č. 543/2002 Z.z. o ochrane prírody a krajiny v 3. stupni územnej ochrany; ochranné pásmo TANAP-u, v ktorom sa nachádza aj časť zastavaného územia obce Štôla, je v 2. stupni územnej ochrany
- do časti územia zasahuje ochranné pásmo vzdušných vedení elektriny a ochranné pásmo plynovodu

stav podľa platného ÚPN-O:

- podľa platného ÚPN-O je územie ponechané v existujúcej funkcii - ako plochy trvalých trávnych porastov a záhrada

v ZaD č. 3/2019 je navrhované:

- existujúce funkčné využívanie územia ako plôch trvalých trávnych porastov a záhrady sa mení na plochu izolačnej zelene cintorína (novozavedená funkčná plocha) a začleňuje sa do zastavaného územia obce;
- navrhovaná zmena nemá vplyv na v platnom ÚPN-O vymedzené ochranné pásmo cintorína
- plochy navrhutej zmeny funkčného využitia nie sú navrhované na zástavbu, a teda nie sú súčasťou žiadneho územno - stavebného bloku s reguláciou zástavby
- plocha navrhovanej izolačnej zelene cintorína je navrhnutá s cieľom posilniť pietnosť oboch cintorínov (cintorína – pohrebiska a vojenského cintorína – pamätníka), a oslabiť priamy kontakt a kontrast oboch funkcií v území: poľnohospodárskej výroby a pohrebiska/pamätníka;
 - izolačná zeleň cintorína bude riešená kombináciou nízkej a vysokej zelene v prírodnom usporiadaní, s ohľadom na jej okrajovú polohu v sídle a na jej vnímanie v krajine; ako aj v rešpektovaním jej pôsobenia v kontexte vnímania zelene oboch cintorínov
 - pre izolačnú zeleň použiť dendroflóru miestnej proveniencie, jej výber konzultovať s TANAP-om, ponechať existujúce perspektívne dreviny
- pre uvedenú funkciu – navrhovanú na plochy izolačnej zelene cintorína – je potrebný záber poľnohospodárskej pôdy v rozsahu **0,480 ha**; ide o poľnohospodársku pôdu:
 - v zastavanom území vedenú ako záhrada v rozsahu **0,022 ha**,
 - mimo zastavaného územia vedenú ako trvalý trávny porast v rozsahu **0,458 ha**,
 - z toho **0,230 ha** na najkvalitnejšej pôde v k.ú. Štôla (BPEJ 1072013, sk. 9)

4

- lokalita sa nachádza v strednej časti obce, v zastavanom území, v obytnej zástavbe, v ochrannom pásme TANAP-u s 2. stupňom územnej ochrany v zmysle zákona č. 543/2002 Z.z.

stav podľa platného ÚPN-O:

- podľa platného ÚPN-O je lokalita navrhovaná pre funkcie bývania v rodinných domoch, a pre jej dopravnú a techn. obsluhu je navrhovaná obslužná komunikácia a trasy verejného techn. vybavenia

v ZaD č. 3/2019 je navrhované:

- zachováva sa doteraz navrhované funkčné využitie územia – plochy bývania v rodinných domoch;
- ruší sa doteraz navrhovaná obslužná komunikácia a trasy verejného technického vybavenia v lokalite; navrhovaná je nová poloha dopravného vjazdu do lokality (z existujúcej miestnej obslužnej komunikácie) a pripojenie na verejné technické vybavenie
- garážovanie a parkovanie automobilov bude riešené na vlastných pozemkoch
- navrhnutá zmena dopravnej a technickej obsluhy územia zostane súčasťou územno-stavebného bloku č. 11 s jeho doteraz definovanými záväznými regulatívmi
- pre uvedenú funkciu nie je potrebný nový záber poľnohospodárskej pôdy (potrebný záber PP je zahrnutý v platnom ÚPN-O)

5

- lokalita sa nachádza v rekreačnej časti obce, v zastavanom území, v kontakte s existujúcou aj navrhovanou zástavbou rekreačného bývania a existujúcimi plochami rekreačnej vybavenosti; v ochrannom pásme TANAP-u s 2. stupňom územnej ochrany v zmysle zákona č. 543/2002 Z.z.
- územím je vedená trasa verejného technického vybavenia územia (splašková kanalizácia)
- územie je v kontakte s vodným tokom (Štôlsky potok)
- **stav podľa platného ÚPN-O:**
 - podľa platného ÚPN-O je parcela 542/28 súčasťou existujúcej plochy rekreačnej vybavenosti a územno-stavebného bloku č. 7
- **v ZaD č. 3/2019 je navrhované:**
 - plocha rekreačnej vybavenosti na parcele 542/28 sa mení na plochu rekreačného bývania a začleňuje sa do územno-stavebného bloku č. 8
 - prehodnocuje sa mení sa záväzný regulatív max. zastavanosti pozemku v územno-stavebnom bloku č. 8 na **32%**; ostatné záväzné regulatívy ostávajú v platnosti
 - navrhnutá zmena funkčného využitia územia rešpektuje doterajšie a doteraz navrhované verejné dopravné a technické vybavenie v lokalite
 - garážovanie a parkovanie automobilov bude riešené na vlastných pozemkoch
 - navrhnutá zmena funkčného využitia územia bude súčasťou územno-stavebného bloku č. 8, navrhovaná je úprava hraníc jeho vymedzenia
 - parcela 542/28 bude z hľadiska regulácie zástavby v územno-stavebnom bloku č.8 považovaná za súčasť parcely č. 542/8
 - pre uvedenú funkciu – navrhovanú na plochy rekreačného bývania – nie je potrebný záber poľnohospodárskej pôdy

6

- lokalita sa nachádza v západnej okrajovej časti obce, v zastavanom území, v kontakte s existujúcou aj navrhovanou zástavbou rekreačného bývania
- lokalita sa nachádza v TANAP-e s 3. stupňom územnej ochrany v zmysle zákona č. 543/2002 Z.z. o ochrane prírody a krajiny
- do územia zasahuje ochranné pásmo vzdušného vedenia elektriny
- územím preteká vodný tok (*vodný tok nie je zobrazený v pôvodnom výkrese, ani v náložke*)
- **stav podľa platného ÚPN-O:**
 - podľa platného ÚPN-O je predmetná parcela ponechaná ako plochy ostatnej zelene
- **v ZaD č. 3/2019 je navrhované:**
 - časť plochy ostatnej zelene sa mení na plochu rekreačného bývania
 - navrhnutá zmena funkčného využitia územia rešpektuje doteraz navrhované verejné dopravné a technické vybavenie v jej kontaktnom území, vrátane ochranného pásma vzdušného vedenia elektriny, ktoré je nezastavateľné
 - budúca zástavba bude dopravne prístupná z existujúcej miestnej obslužnej komunikácie a napojená na verejné technické vybavenie v jej kontaktnom území (vrátane splaškovej kanalizácie)
 - garážovanie a parkovanie automobilov bude riešené na vlastných pozemkoch
 - pre umiestnenie stavby na funkčnej ploche je potrebné:
 - upraviť polohu vodného toku tak (posunúť koryto vodného toku smerom k OP vzdušného elektrického vedenia), aby stavba rekreačného domu bola umiestnená medzi obslužnou komunikáciou a vodným tokom, a územie za upraveným vodným tokom bolo nezastavané
 - ponechať manipulačný pás pre potreby údržby vodného toku a rešpektovať podmienky umiestnenia stavby stanovené jeho správcom, t.j.:
 - 3 m obojstranne široký nezastavaný manipulačný pás pozdĺž upraveného toku
 - 5 m obojstranne pozdĺž neupraveného toku
 - navrhované objekty situovať min. 10 m od brehovej čiary toku
 - navrhnutá zmena funkčného využitia územia bude súčasťou územno-stavebného bloku č. 6 s jeho doteraz definovanými záväznými regulatívmi; navrhnutou zmenou sa mení hranica vymedzenia územno-stavebného bloku č.6
 - pre uvedenú funkciu – navrhovanú na plochy rekreačného bývania – nie je potrebný záber poľnohospodárskej pôdy

Všetky funkčné plochy navrhované v ZaD č.3/2019 sú dopravne obslužené z existujúcich miestnych obslužných komunikácií; vyvolanou stavebnou činnosťou nedôjde k zhoršeniu súčasných stavebno-technických parametrov a odvodňovacích pomerov cesty II. triedy (II/539).

Navrhované zmeny sa v netýkajú území mimo zastavaného územia obce Štôla v kontakte s cestou II. triedy, ani nezasahujú do jej ochranného pásma; súčasné ochranné pásmo cesty II. triedy zostane zachované (25 m od osi cesty pozemnej komunikácie na obe strany).

Budúca zástavba v navrhovanej lokalite 1 nesmie zasahovať do rozhľadových trojuholníkov v križovatke miestnej komunikácie s cestou II/539.

VYMEDZENIE ZASTAVANÉHO ÚZEMIA

Vymedzenie zastavaného územia je zobrazené v grafickej časti, v hlavných výkresoch č. 4 a 9. Zmeny ÚPN-O riešené v ZaD č.3/2019 rozširujú zastavané územie obce v jeho západnej okrajovej časti – o plochu navrhovanej izolačnej zelene cintorína,

VYMEDZENIE OCHRANNÝCH PÁSIEM

V ZaD č. 3/2019 nie sú navrhované nové ochranné pásma. Ochranné pásma uvedené v platnom ÚPN-O sa vzťahujú aj na zmeny navrhované v ZaD č.3/2019.

V ZaD č. 3/2019 (v náložkách) sú zobrazené upravené časti hranice TANAP-u podľa poskytnutých podkladov Správy TANAPu.

V ZaD č. 3/2019 nie sú navrhované funkčné plochy, ktorých regulatívy by umožňovali vznik stavieb (ani vzdušných vedení VN a VNN elektriny), tvoriacich leteckú prekážku a zasahujúcich do ochranného pásma letiska Poprad – Tatry.

Do niektorých lokalít navrhovaných na zmenu v ZaD č. 3/2019 zasahuje ochranné pásmo vzdušného elektrického vedenia, ktoré je rešpektované a zostane nezastavané.

Ochranné pásmo cesty II. tr. II/539 nie je navrhovanými zmenami dotknuté. Žiadna z funkčných plôch navrhovaných v ZaD č. 3/2019 nie je dopravne prístupná priamo z cesty II/539, ani nezasahuje do jej ochranného pásma; súčasné ochranné pásmo cesty II. triedy II/539 zostane zachované (25 m od osi cesty pozemnej komunikácie na obe strany); v náložkách výkresov je zobrazené len spresnenie jeho vykreslenia (od dopravnej značky označujúcej začiatok a koniec obce).

ZÁUJMY OBRANY ŠTÁTU, CIVILNEJ OCHRANY, PROTIPOVODŇOVEJ A POŽIARNEJ OCHRANY

Záujmy obrany štátu

V ZaD č. 3/2019 nie sú navrhované aktivity obmedzujúce trvalú priechodnosť cesty II. triedy, vrátane mostov a ostatných zariadení na jej trase.

V ÚPN-O navrhovaná nová poloha občianskej vybavenosti pre novú požiarnu zbrojnicu (ozn.11) je v ZaD č. 3/3019 zrušená, na rekonštrukciu je pripravovaná požiarna zbrojnica v pôvodnej polohe (ozn. 4).

Civilná ochrana

Je spracovaná v samostatnej **Prílohe II „Požiadavky vyplývajúce zo záujmov civilnej ochrany obyvateľstva v ÚPN-O Štôla“**, ktorej text ostáva bez zmeny, a požiadavky v nej definované sa vzťahujú aj na navrhované zmeny riešené v ZaD č 3/2019.

Ochrana proti veľkým vodám

Zo zmien navrhovaných v ZaD č.3/2019 je lokalita č. 5 a č. 6 v priamom kontakte s vodným tokom v zastavanom území. V oboch lokalitách je potrebné rešpektovať požiadavky správcu toku – manipulačný pás pre výkon správy a údržby vodného toku a odstup stavby od brehovej čiary toku. Pri zástavbe v lokalite č. 6 je potrebné upraviť polohu vodného toku tak, aby stavba bola umiestnená medzi miestnou obslužnou komunikáciou a vodným tokom.

Protipožiarna ochrana

Zmeny navrhované v ZaD č. 3/2019 nezasahujú do protipožiarienej ochrany navrhutej v platnom ÚPN-O zodpovedajúcej požiadavkám § 82 vyhlášky MV SR č.288/2000 Z.z. (zabezpečenie požiarienej vody, zriadenie siete vonkajších hydrantov a prístupové komunikácie na protipožiarny zásah).

OCHRANA PRÍRODY A KRAJINNÁ EKOLÓGIA

Lokality navrhované na zmeny riešené v ZaD č. 3/2019 sa nachádzajú v zastavanom území obce Štôla, alebo v priamo naň nadväzujúcom území.

Časť zastavaného územia obce Štôla leží v TANAP-e, časť v jeho ochrannom pásme. Na území TANAP-u platí v zmysle zákona č. 543/2002 Z.z 3. stupeň ochrany; na území ochranného pásma TANAP-u platí 2. stupeň ochrany. Časť riešenej lokality č. 3 pre izolačnú zeleň cintorína, a lokalita č. 6 pre rekreačné bývanie ležia na území TANAP-u. Izolačná zeleň cintorína (lokalita č. 3) sa v ZaD č. 3/2019 sa navrhuje na začlenenie do zastavaného územia obce.

V ÚPN-O je definovaná kostra ekologickej stability k.ú. Štôla, z ktorej sa na lokality riešené v ZaD č. 3/2019 vzťahuje bod „**7. Ekostabilizačné prvky v intraviláne, alebo v tesnej blízkosti** – je to zeleň intravilánu, cintorína, záhrad, brehová a sprievodná vegetácia pri potokoch prechádzajúcich obcou. Pri zalesňovaní okolia intravilánu a návrhu stromoradií je potrebné vyberať dendroflóru miestnej proveniencie“

V ZaD č. 3/2019 sú definované podmienky umiestnenia zástavby v riešených lokalitách v blízkosti vodných tokov; tiež je bližšie špecifikované priestorové usporiadanie a dendroflóra navrhovanej plochy izolačnej zelene cintorína a ponechanie existujúcich perspektívnych drevín.

Ostatné prvky kostry ekologickej stability definované v platnom ÚPN-O, ako aj prvky územného systému ekologickej stability a ekologicky významné prvky bez legislatívnej ochrany (genofondové lokality) definované v spracovanom RÚSES okresu Poprad (apríl 2013) - sa nachádzajú mimo lokalít riešených v ZaD č. 3/2019.

STAROSTLIVOSŤ O ŽIVOTNÉ PROSTREDIE

Zmeny navrhované v ZaD č. 3/2019 nebudú negatívne vplývať na životné prostredie. Navrhované zmeny nemenia doteraz navrhnutú koncepciu rozvoja sídla, ani významne nerozširujú zástavbu obce, ani nenavrhujú prevádzky produkujúce znečisťujúce látky.

Navrhnuté zmeny ÚPN-O umožnia:

- výstavbu dvoch rodinných domov a jednej rekreačnej chaty v prielukách existujúcej zástavby, v území s vybudovaným (alebo v platnom ÚPN-O navrhovaným) verejných dopravným a technickým vybavením
- zriadenie izolačnej zelene cintorína

Ovzdušie

Obec Štôla sa nachádza v ochrannom pásme TANAP-u, ktorý je oblasťou vyžadujúcou osobitnú ochranu ovzdušia. Zdrojmi znečisťovania ovzdušia v obci Štôla sú malé zdroje znečisťovania ovzdušia - spaľovanie zemného plynu a pevných palív zabezpečujúcich potreby tepla pre rodinné domy a chaty; ako aj prevádzka dopravy na cestných komunikáciách.

Navrhované zmeny budú mať minimálny vplyv na znečisťovanie ovzdušia:

- z hľadiska dopravy pôjde o **nárast o 3 užívateľov** (voči v ÚPN-O navrhovaným 265),
- z hľadiska vykurovania pôjde o **nárast 3 malých zdrojov** znečistenia ovzdušia pre 2 plynofikované rodinné domy a jeden rekreačný dom so spaľovaním zemného plynu pre potreby zabezpečenia tepla, (voči v ÚPN-O navrhovaným 165 existujúcich + 67navrh.+20chát = 252 malých zdrojov znečistenia ovzdušia)

Ochrana povrchových a podzemných vôd

Povrchové a podzemné vody v obci Štôla sú ohrozované hlavne splaškovými odpadovými vodami, ako aj rekreačnými aktivitami a turistikou.

Obec má vybudovanú verejnú splaškovú kanalizáciu zaústenú do ČOV, do ktorej je zaústená väčšina objektov obytnej, občianskovo-obytnostnej a rekreačnej zástavby. Chaty v chatovej osade nenapojené na verejnú kanalizáciu majú vlastné žumpy. Vznikajúce kaly zo splaškových odpadových vôd sú likvidované prostredníctvom firiem na to určených.

Odpadové vody, ktoré budú vznikať zo zástavby navrhovanej v ZaD č. 3/2019 budú zneškodňované rovnakým spôsobom, t.j.:

- 2 rodinné domy a 1 rekreačná chata budú napojené na existujúcu verejnú splaškovú kanalizáciu
- V ZaD č. 3/2019 nie sú navrhované aktivity ohrozujúce povrchové ani podzemné vody.

Pôda

V ZaD č. 3/2019 nie sú navrhované aktivity ohrozujúce alebo znečisťujúce pôdu.

Hluk

Jedným zo zdrojov hluku v obci Štôla je prevádzka letiska Poprad – Tatry, ktoré sa nachádza východne od obce. Výpočtom ale bolo preukázané, že hodnoty hlukovej záťaže v budúcnosti nepresiahnu hodnoty povolené v zmysle vyhlášky MZ SSR o ochrane zdravia pred nepriaznivými účinkami hluku a vibrácií.

Hlavným líniovým zdrojom hluku v obci Štôla je prietah cesty II. Triedy. V platnom ÚPN-O je pre návrhový rok 2025 v ÚPN-O uvedený výpočet hluku z dopravy na ceste II. triedy II/539. Pre obytné súbory stanovuje vyhláška MZ SSR č. 14/1977 Zb. najvyššiu prípustnú hodnotu hladiny hluku vo vonkajších priestoroch pozdĺž základnej komunikačnej siete max. 60dB(A). Táto hluková hladina je dosiahnutá vo vzd. 28 m od osi cesty.

V ZaD je navrhovaná plocha bývania v rodinných domoch, ktorej časť zasahuje do územia s prekročenou výpočtovou hladinou hluku z dopravy. V tomto území je potrebné na stavbe rodinných domov urobiť technické opatrenia na zníženie predpokladaných účinkov hluku z dopravy (pozri popis vyššie – popis lokality 1).

Odpady

Nakladanie s odpadmi sa v obci Štôla riadi Všeobecne záväzným nariadením, v zmysle ktorého budú nakladať s odpadmi jeho pôvodcovia za spolupráce obce aj naďalej, t.j.:

- odpady, ktoré sa nedajú materiálne ani energeticky zhodnotiť budú zhromažďované v zberných nádobách a vyvážené na riadenú skládku
- papier, kov, sklo separovať a materiálovo ich zhodnotiť v zberných surovinách
- biologicky rozložiteľný odpad (kosenie trávnikov, orez) zhodnotiť kompostovaním, poskytnúť PD na zhodnotenie

V zástavbe (rodinných domov a rekreačných chat), ktorá vznikne na základe zmien navrhovaných v ZaD č. 3/2019 bude vznikať bežný komunálny odpad, separovateľné komodity odpadu (papier, kovy, sklo, plast). Z plochy navrhovanej izolačnej zelene cintorína bude vznikať biologicky rozložiteľný odpad z kosenia a orezu zelene.

Bežný komunálny odpad vznikajúci pri prevádzke rodinných domov a rekr. chaty bude zhromažďovaný v nádobách na ich pozemkoch vyvážený obcou (prostredníctvom firmy nakladajúcej s odpadmi) na riadenú skládku odpadov. V dohodnutých intervaloch budú odvážané aj jednotlivé komodity separovaného zberu.

Biologicky rozložiteľný odpad (kosenie a orez izolačnej zelene cintorína) bude zhodnocovaný kompostovaním alebo poskytnutý PD na zhodnotenie.

Navrhované rodinné domy a rekreačná chata budú napojené na existujúcu splaškovú kanalizáciu v obci; ako palivo pre vykurovanie budú využívať zemný plyn (nachádzajú sa v plynofikovanej časti obce). Pre vykurovanie môžu byť využívané aj elektrické alebo alternatívne energetické zdroje (napr. solárne, fotovoltaické panely a pod.)

VYHODNOTENIE PERSPEKTÍVNEHO POUŽITIA PP NA NEPOĽNOHOSPODÁRSKE ÚČELY vyplyývajúce z navrhovanej ZaD č. 3/2019

VYMEDZENIE RIEŠENÉHO ÚZEMIA

Riešeným územím ÚPN-O Štôla je katastrálne územia Štôla.
Riešené územie susedí s k.ú. Vysoké Tatry (Štrbské Pleso, Starý Smokovec), Mengusovce a Batizovce; s čiastočnou administratívnou viazanosťou na mesto Svit a okresné mesto Poprad. Záujmové územia sú sídla Svit, Starý Smokovec, Štrbské Pleso, Tatranská Štrba, Mengusovce a Batizovce.
Štôla leží v okrese Poprad, v Prešovskom samosprávnom kraji, v regióne Spiš.
Lokality navrhované na zmeny riešené v ZaD č. 3/2019 sa nachádzajú v zastavanom území obce Štôla, alebo v území priamo naň nadväzujúcom.

ZÁKLADNÉ CHARAKTERISTIKY RIEŠENÉHO ÚZEMIA (rozloha, počet obyvateľov, počet domov)

obec Štôla výmera **255,5076 ha**; t.j. **255 510 m²**

Počet obyvateľov: **521** (k 1.1.2019) *podľa údajov od ObÚ Štôla*
Predpokladaný vývoj počtu obyvateľstva podľa platného ÚPN-O (vrátane jeho násl. zmien):

- návrh r. 2025 **612**
- výhľad r. 2030 **618**

Počet domov: **266** (podľa sčítania z r. 2001)
Návrh podľa platného ÚPN-O (vrátane jeho následných zmien):

- návrh r. 2025 **265 bytov + 20 chát**
- návrh podľa ZaD č.3/2019 **2 byty (RD) + 1 rekreačná chata**

ŠTRUKTÚRA KRAJINY

rozloha riešeného územia celkom	255,5076 ha	100,00%, z toho:
- zastavané územie obce:	38,3697 ha	15,02% rozlohy rieš. územia
- mimo zastavaného územia obce:	217,1379 ha	84,98% rozlohy rieš. územia
rozloha riešeného územia celkom	255,5076 ha	100,00%, z toho:
poľnohospodárska pôda	95,0380 ha	37,20% rozlohy rieš. úz., z toho:
o orná pôda 5,0720 ha/	1,99%	5,34%
o záhrady 2,7000 ha/	1,06%	2,8%
o TTP 87,2660 ha/	34,15%	91,86%
lesné pozemky	104,3436 ha	40,83% rozlohy rieš.úz., z toho:
o lesy hospodárske (H)	80,18 ha; t.j. 76,87% z výmery LP	
o lesy ochranné (O)	20,39 ha	19,55%
o lesa osobitného určenia (U)	3,44 ha	3,30%
vodné plochy	5,7454 ha	2,25% rozlohy rieš. územia
zastavané plochy a nádvoría	20,1130 ha	7,87% rozlohy rieš. územia
ostatné plochy	30,2676 ha	11,85% rozlohy rieš. územia

Riešené územie k.ú. Štôla sa rozprestiera v údoliach medzi Háganským potokom tvoriacim východnú hranicu katastra a riekou Poprad s jeho ľavostranným prítokom Veľký Šum, ktoré lemujú takmer celú juhozápadnú hranicu katastra. Najvyššia časť katastra severne od Štôlskeho lesa priliehajúcej ku k.ú. Štrbské Pleso, ako súčasť predhoria Vysokých Tatier dosahuje nad, výšku 975 m n.m., najnižšie položený bol na juhu katastra pri rieke Poprad má cca nadm. v. cca 820 m n.m.

V severozápadnej a na okraji východnej časti katastra prevažujú lesné porasty, ktoré ležia na území TANAP-u. Inak v krajinej štruktúre prevažujú trvalé trávne porasty; len v minimálnej miere je zastúpená orná pôda a záhrady. Zastavané územie obce Štôla (a južná časť katastra) je v ochrannom pásme TANAP-u. Pôvodné prirodzené vegetačné zloženie človek v tejto časti krajiny premenil vysádzaním smrekových monokultúr, vytváraním tzv. kultúrnej stepi.

V riešenom území je pomerne zachovalá typická krajinná štruktúra poľnohospodársky využívanej krajiny vzniknutej kľčovaním lesa, vytváraním lúčnych priestorov a staré agrárne štruktúry (pozostatky políčok, so zachovalými medzami, porastenými krovinou a stromovou vegetáciou). Pôvodné vegetačné zloženie sa vyznačovalo vertikálnou stupňovitosťou.

URBANIZOVANÉ územie

Štôla je sídelným útvarom obecného typu (pôvodne drevorubačská obec) má prevládajúci obytno-rekreačný charakter. Štôla bola a je rekreačnou obcou, preto aj ekonomika je viazaná na súvisiace služby. Areál poľnohosp. výroby sa v katastri obce nenachádza, je situovaný v susednej obci Mengusovce.

Zastavané územie tvorí obytná zástavba v južnej časti sídla, v severnej časti sa postupne vytvárala zástavba objektov individuálne a podnikovej chatovej rekreácie, ako aj dvoch väčších rekreačných areálov. Hlavnú dopravnú-organizačnú os sídla tvorí severojužná cesta II/539 z Mengusoviec do Vyšných Hágov a z nej odpájajúca sa, a s ňou paralelná hlavná obslužná komunikácia obce. K obci patrí aj v súčasnosti nefunkčný liečebný areál Tuberkulózy a pľúcnych chorôb.

Obytná aj rekreačná zástavba je prevažne nízkopodlažná – izolované rodinné domy a chaty. Objemnejšia v štruktúre sídla je skupina 5- podlažných bytových domov v stredovej časti obce a solitérové objekty občianskej vybavenosti a rekreácie (penzióny). Plochy verejnej zelene (okrem oboch cintorínov) sa v obci nenachádzajú. V zastavanom území sa nachádza množstvo zelene v záhradách rodinných domov, na pozemkoch chát, rekreačných areálov a za jeho hranicou sú trvalé trávne a lesné porasty.

STABILITA

V riešenom k.ú. nie sú evidované potenciálne zosuvné územia (svahové deformácie).

Riešené územie patrí v zmysle RÚSES okresu Poprad do krajiny s vysokou ekologickou stabilitou (KES 3,92), t.j. vcelku vyvážená krajina, v ktorej sú technické objekty relatívne v súlade so zachovanými prírodnými štruktúrami, dôsledkom je aj nižšia potreba energomateriálových vkladov ("krajina s vysokou ekologickou stabilitou")

OCHRANA

V riešenom území – k.ú. Štôla platia v zmysle zákona č. 543/2002 Z.z. o ochrane prírody a krajiny 2.,3.a 4. stupeň ochrany. Zastavané územie obce a časť katastra južne od zastavaného územia sa nachádza v ochrannom pásme TANAP-u s 2. stupňom ochrany. Severná časť katastra predstavuje vlastné územie TANAP-u s 3. stupňom ochrany. Južnej časti sa nachádza PR Jelšina so 4. stupňom ochrany a jej ochrannom pásme (100m) platí 3. stupeň ochrany.

CHARAKTERISTIKA poľnohospodárskej pôdy

Poľnohospodárska pôda zaberá viac ako 37% rozlohy riešeného územia, z toho skoro 92% tvoria trvalé trávne porasty. Len minimálne sa v riešenom území nachádza orná pôda (5,3% rozlohy rieš. územia) a záhrady (necele 3%).

Nelesná stromová a krovinná vegetácia je v katastri rozšírená fragmentárne, alebo vo forme hustých pásov. Brehové porasty vodných tokov sú tu pomerne zachované, s pomerne prirodzenou drevinovou skladbou. Okrajové územia lesa s prechodom do TTP, NSKV, brehové porasty ako ekotónové pásma dotvára celkový charakter krajiny v riešenom území.

Pestrosť reliéfu a geologického podložia riešeného územia sa odzrkadľuje v pôdnych typoch, kde sa prejavuje vertikálna stupňovitosť pôd. Spôsobené je to chladnejšou klímou a vyššími zrážkami smerom k vyšším polohám, čo sa prejavuje kyslejším a chudobnejším humusovým horizontom, zmenou horizontu vnútropôdneho zvetrávania i vyšším stupňom zamokrenia pôd.

V riešenom území sú významné tieto typy pôd: nivné pôdy, miestami oglejené, gleje na skeletnatých zvetralinách flyša, hnedé pôdy (kambizeme), hnedé pôdy nenasýtené zo skupiny oligobazických pôd, a v najvyšších polohách katastra hnedé pôdy podzolové a podzoly na ľahších zvetralinách kyslých hornín a pseudogleje na silne skeletnatých glaciáluviálnych sedimentoch. Lokálne sa v riešenom území vyskytujú organozeme – rašeliniská, prechodného a vrchoviskového typu, ktoré sú typické pre južnú predpolie Vysokých Tatier. Zmenou pomerov prirodzenej drevnej skladby, postupným rozorávaním strání a melioračnými zásahmi podmáčaných plôch a rašelinísk, a v neposlednom rade i kalamitou v r. 2004, vznikli podmienky na deštrukciu pôdneho krytu činnosťou najmä zrážkových vôd.

PÔDNE POMERY - CHARAKTERISTIKA PÔDNYCH JEDNOTIEK

V riešenom území - k.ú. Štôla sa väčšina poľnohospodárskej pôdy TTP využíva na pasenie a kosenie. Len zlomok poľnohospodárskej pôdy sa využíva na pestovanie obilia a krmovín. Poľnohospodársku pôdu obhospodaruje poľnohospodárske družstvo so sídlom v Mengusovciach.

V katastrálnom území Štôla sa nachádza poľnohospodárska pôda nasledovnej BPEJ:

1072013	9 sk.
1072213	9
1072242	8
1072245	8
1076061	9
1083682	9

V katastrálnom území Štôla (kód 836711) je najkvalitnejšia pôda nasledovných BPEJ (v zmysle Prílohy č.2 k nariadeniu vlády č. 5/2013 Z.z.): **1072013, 1072242, 1072245**

ZDŮVODNENIE NAVRHOVANÝCH ZÁBEROV PPF

Pri spracovaní ZaD č. 3/2019 ÚPN-O Štôla bol kladený dôraz na dodržiavanie zásad ochrany poľnohospodárskej pôdy pri nepoľnohospodárskom použití uvedených v § 12 ods. 1 a ods. 2, písm. a) až d) zákona.

Podľa § 12 ods. 1 zákona pri návrhoch nepoľnohospodárskeho použitia poľnohospodárskej pôdy je potrebné rešpektovať zásadu chrániť najkvalitnejšie a najproduktívnejšie poľnohospodárske pôdy v danom katastrálnom území, ktoré sú zaradené podľa kódov bonitovaných pôdno-ekologických jednotiek (BPEJ) uvedených v prílohe č. 2 nariadenia vlády SR č. 58/2013 Z. z. o odvodoch za odňatie a neoprávnený záber poľnohospodárskej pôdy.

Vyhodnotenie záberov PPF v ZaD č. 3/2019 ÚPN-O Štôla bolo spracované podľa vykonávacej vyhlášky Ministerstva pôdohospodárstva SR č. 508/2004 Z.z., ktorou sa vykonáva § 27 zákona č. 220/2004 Z.z. o ochrane a využívaní poľnohospodárskej pôdy a o zmene zákona č. 245/2003 Z.z. o integrovanej prevencii a kontrole znečisťovania životného prostredia v znení neskorších predpisov a v súlade so zákonom č. 220/2004 Z.z.

Navrhovaný záber PP

Pre zmeny navrhované v ZaD č. 3/2019 je **potrebný trvalý záber poľnohospodárskej pôdy** pre nasledovné funkcie:

- pre zástavbu prieluk (záhrada a orná pôda) rodinnými domami v existujúcom zastavanom území obce
- vybudovanie izolačnej zelene cintorína v zastavanom aj mimo zastavaného územia

Zmeny navrhované v ZaD č. 3/2019 ÚPN-O Štôla vyžadujú záber poľnohospodárskej pôdy. Poľnohospodárska pôda navrhovaná na záber sa nachádza v priamo v zastavanom území obce, alebo v jeho priamom kontakte, v jeho okrajových polohách.

Časť lokalít navrhovaných na zmeny leží v územiach s najkvalitnejšou pôdou v riešenom území v zmysle prílohy č.2 k nariadeniu vlády SR č. 58/2013 Z.z. (pozri v tabuľke uvedenej ďalej); ide o pôdy BPEJ skupiny 9.

Na území s najkvalitnejšou pôdou je navrhovaná izolačná zeleň cintorína s cieľom posilniť pietnosť oboch cintorínov (cintorína – pohrebiska a vojenského cintorína – pamätníka), a oslabiť priamy kontakt a kontrast oboch funkcií v území: poľnohospodárskej výroby a pohrebiska/pamätníka.

Vyčíslené zábery PPF sú navrhované ako trvalé; v tabuľke je osobitne vyhodnotený záber najkvalitnejšej pôdy v riešenom území.

Podľa prílohy č.2 k nariadeniu vlády SR č. 58/2013 Z.z. o odvodoch za odňatie a neoprávnený záber poľnohospodárskej pôdy, vzniká pri trvalom zábere najkvalitnejšej poľnohospodárskej pôdy pre stavebníka povinnosť platenia odvodov.

V riešenom území ide o zábery na najkvalitnejšej pôde skupiny 9 v zmysle jej charakteristík BPEJ, na ktorú sa v zmysle uvedenej prílohy č. 2 vzťahujú odvody v nasledovnej výške:

BPEJ v skupine 9 0,50 €/m²

Na lokality nachádzajúce sa v zastavanom území obce a lokality mimo zastavaného územia obce určené ako plochy komunikácií, plochy pod rodinnými domami a plochy určené pre verejnoprospešné stavby sa v zmysle zákona a §4 písm.c), d) a f) nariadenia vlády pri trvalom zábere poľnohospodárskej pôdy nevzťahuje povinnosť platenia odvodov.

Navrhovaný záber LP

Pre zmeny navrhované v ZaD č. 3/2019 **nie je potrebný záber lesných pozemkov.**

VYHODNOTENIE PERSPEKTÍVNEHO POUŽITIA PP A LP NA NEPOĽNOHOSPODÁRSKE ÚČELY

ZMENA A DOPLNOK č.3/2019 ÚPN OBCE ŠTÔLA - NÁVRH

žiadateľ: Obec Štôla
 spracovateľ: Ing.arch. Mária Kollárová - architekt
 kraj: Prešovský
 obvod: Poprad
 dátum: júl 2019

strana 1

lokality	k.ú.	funkčné využitie	výmera lokality spolu v ha	predpokladaná výmera poľnohospodárskej pôdy				kultúra	osobitne výmera v ha na najkval. poľn.pôde v k.	vybudované hydromeliór. zar. závlahy/odvod.	poznámka
				spolu v ha	z toho		výmera v ha				
					kód BPEJ	v zast. ú.					
30	S	plochy bývania v rodinných domoch	0,038	0,038	0	0,038	0	záhrada			
31	T	plochy bývania v rodinných domoch	0,053	0,053	0	0,053	0	orná pôda			
32	Ô L A	izolačná zeleň cintorína	0,480	0,022	0	0,022	0	záhrada			
				0,228	1072213	0	0,228	TTP		nie	sk.9
				0,230	1072013	0	0,230	TTP	0,230	nie	sk.9
spolu ha			0,571	0,571		0,113	0,458		0,230		

SPOLU PREDPOKLADANÁ VÝMERA POĽNOHOSPODÁRSKEJ PODY (ha) navrhovaná na záber - k.ú. Štôla

funkčné plochy	v zast.ú.	mimo z.ú.	celkom ha	z toho na najkval. pôde
bývanie v rodinných domoch	0,091	0,000	0,091	0,000
izolačná zeleň cintorína	0,022	0,458	0,480	0,230
spolu ha	0,113	0,458	0,571	0,230

SPOLU PREDPOKLADANÁ VÝMERA LESNEJ PŮDY (ha) navrhovaná na záber - k.ú. Štôla

žiadna

**PREMIETNUTIE NAVRHOVANEJ ZMENY A DOPLNKU č. 3/2019 DO
ZÁVÄZNEJ ČASTI ÚZEMNÉHO PLÁNU OBCE ŠTÔLA**

Platná **Závazná časť** ÚPN-O Štôla sa mení a dopĺňa nasledovne:

TEXTOVÁ ČASŤ:

- doplnený text - *vyznačený červenou*
- zrušený text – *vyznačený abcd efgh*

1. Závazné regulatívy územného rozvoja**1.11. Ochranné pásma****1.11.2 Ochranné pásma komunikácií**

- 1.11.2.1 ochranné pásmo cesty II. triedy ~~stanovené mimo zastavaného územia (v extraviláne)~~ 25 m od osi komunikácie – ~~ochranné pásmo~~ v zmysle Zákona č. 135/1961 Zb. (Cestný zákon) a vykonávacej vyhlášky č. 35/1984 Zb.

2. Zoznam verejnoprospešných zariadení a líniových stavieb

Verejnoprospešné stavby vyplývajúce zo zámerov riešenia Územného plánu Štôla, pre ktoré je potrebné až do doby ich realizácie rezervovať územia a zabezpečiť územnotechnické podmienky a pre ktorých realizáciu je možno pozemky, stavby a práva k nim vyvlastniť podľa § 108 zákona č. 50/1976 – ~~Stavebný zákon v znení jeho neskorších predpisov~~ sú:

2.1. Základná a vyššia verejná vybavenosť občianskeho a sociálneho charakteru

1. požiarna zbrojnica (*rekonštrukcia existujúcej* ~~výstavba novej požiarnej zbrojnice~~)

2.2. Verejná zeleň, ochranná zeleň a stavby na ochranu životného prostredia

2. budovanie nevyhnutnej izolačnej a ochrannej zelene na celom území okolo dopravnej trasy cesty II/539
3. budovanie verejnej zelene v navrhovaných plochách za obecným úradom medzi navrhovanou komunikáciou a vodným tokom *a izolačnej zelene cintorína*
4. skládka biologicky rozložiteľného odpadu

2.3. Stavby pre dopravu a dopravné zariadenia verejného charakteru

5. rozšírenie zbernej komunikácie II/539 prechádzajúcej zastavaným územím obce o obojstranný peší chodník
6. výstavba nových miestnych obslužných a prístupových komunikácií a v navrhovaných lokalitách obytnej zástavby v kategórii s min., jednostranným peším chodníkom
7. prestavba a výstavby križovatky
8. výstavba verejných parkovísk (na verejných, resp. vyvlastnených plochách) pri obecnom úrade, športovom areáli ~~a navrhovanej ploche požiarnej zbrojnice~~
9. výstavby nových autobusových zastávok (odstavné niky)
10. výstavby navrhovaných cyklistických trás
11. výstavba relaxačno- náučného chodníka

Výkresy, ktoré sú záväzné pre územný rozvoj:

č. 4 Komplexný urbanistický návrh ~~zastavaného územia~~ - m 1 : 2 880

č. 9 ~~Funkčný návrh katastrálneho územia sídla a verejnoprospešné stavby~~ *Návrh funkčných plôch a verejnoprospešných stavieb* – m 1 : 5000

GRAFICKÁ ČASŤ:

Výkresy č. 3, 4, 5, 6, 7, 8, 9 sa menia podľa náložiek ZaD č. 3/2019 ÚPN-O.